

Quaderno di cantiere

Cementoresina

- Cementoresina
- Cementoresina Wall

kerakoll

Indice

Cementoresina	06
Floorzero	19
Cementoresina 1	27
Cementoresina 2	31
Cementoresina Gel	35
Microresina Xtreme	41
Cementoresina Wall	
Wallzero	53
Cementoresina Wall	61
Cementoresina Gel	67
Microresina Xtreme	73



Cementoresina

Cementoresina

Destinazione d'uso

Cementoresina è ideale per:

- pavimenti, scale, spa, bagni turchi e piatti doccia
- per interni, in ambienti a uso civile e commerciale.

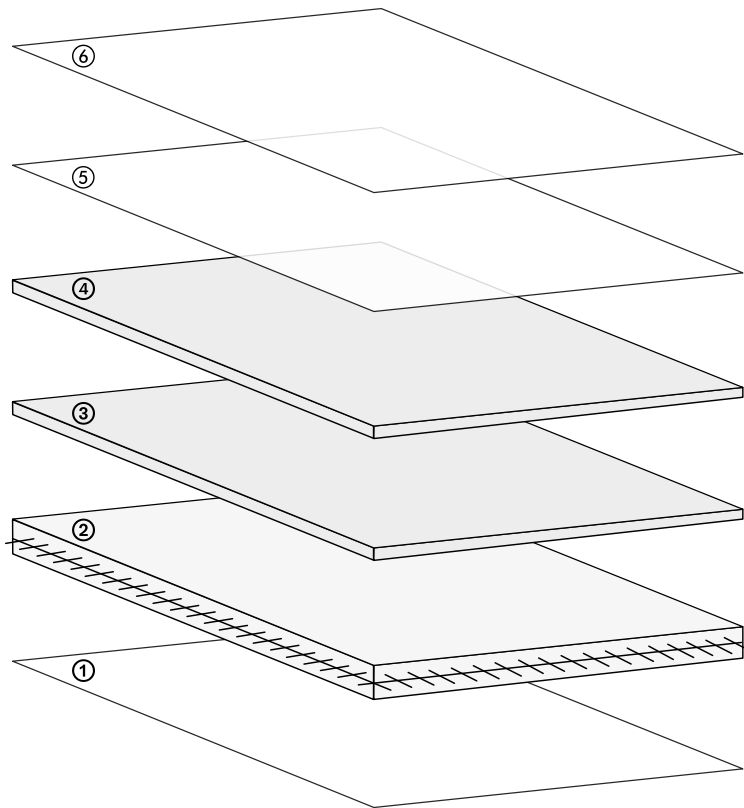
Idoneo per sottofondi riscaldanti.

Cementoresina

Pavimento in resina con texture spatolata colorata in pasta e finitura naturale high-performance.

Cementoresina ha una texture dalla elevata qualità estetica caratterizzata da increspature, mazzature cromatiche e vibrazioni materiche frutto delle imperfezioni della lavorazione artigianale. In soli 3 mm di spessore, crea un'atmosfera suggestiva ed elegante.





① Strato → Primerizzazione, in funzione del sottofondo

EP21

Keragrip Eco Pulep

② Strato → Supporto strutturale

Floorzero + Net 90 + Quarzo 1.3

③ Strato → Rasante di fondo

Cementoresina 1

④ Strato → Rasante decorativo

Cementoresina 2

⑤ Strato → Gel protettivo

Cementoresina Gel

⑥ Strato → Protettivo trasparente

Microresina Xtreme

① Strato → Primerizzazione

Preparazione

Avvertenze sui sottofondi

- I supporti devono essere asciutti ed esenti da risalite di umidità.
- Umidità residua massima sui supporti cementizi e in ceramica: < 2% (< 1,7% con impianti radianti).
- Umidità residua massima sui supporti in anidrite: < 0,5% (< 0,2% con impianti radianti).
- Temperature limite di applicazione da +10 °C a +30 °C.
- Umidità relativa ambientale ≤ 75%.
- I supporti devono avere una resistenza superficiale allo strappo secondo ASTM D 4541 > 1,5 MPa e una resistenza a compressione > 25 N/mm².

Supporti idonei

- Massetti e autolivellanti cementizi e cls.
- Massetti di anidrite.
- Pavimenti esistenti in marmo, ceramica, grès o similari.
- Pannellature a secco in fibrocemento o in gessofibra.
- Scale in cemento, pannellature a secco o metalliche.
- Impermeabilizzazioni realizzate con sistemi come Aquastop Extreme o Aquastop Nanogum (procedere direttamente con Floorzero).

EP21

Preparatore organico per la primerizzazione e consolidamento di fondi assorbenti.



Prodotti

Pack EP21 – (2,5+1) l



Resa

≈ 200 ml/m² (in 1 mano)

≈ 400 ml/m² (in 2 mani)

per consolidare

Diluizione con

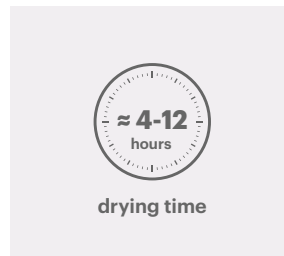
Keragrip Eco Pulep:

max 30%



Attrezzi

Rullo



Tempo

Attesa

sovrapplicazione:

4 – 12 ore

Keragrip Eco Pulep

Preparatore organico per rivestimenti ceramici.



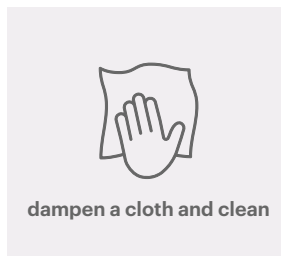
Prodotti

Pack – 1 l – 10 l



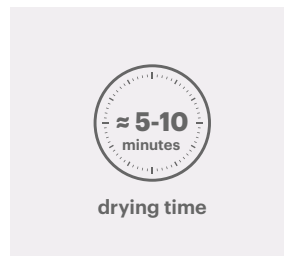
Resa

≈ 30 ml/m²



Attrezzi

Panno



Tempo

Attesa

sovrapplicazione:

5 – 10 minuti

Preparazione dei sottofondi

Cementoresina



MASSETTI E AUTOLIVELLANTI CEMENTIZI E CLS

→ I supporti devono essere permanentemente asciutti ed esenti da risalite di umidità.

→ I supporti cementizi devono presentare un'umidità residua massima del 2% o 1,7% in caso contengano impianti di riscaldamento.

Consiglio: verificare sempre l'umidità residua prima dell'inizio di un cantiere per escludere risalite o infiltrazioni.

Prima dell'inizio dei lavori i sottofondi devono essere verificati per valutarne l'idoneità facendo riferimento alle indicazioni riportate in scheda tecnica.



→ I supporti cementizi devono essere adeguatamente carteggiati (disco diamantato/carborundum/carta abrasiva grana 36).

① Strato → Primerizzazione

Cementoresina



MASSETTI, AUTOLIVELLANTI O PANNELLI CEMENTIZI

→ Le cavillature, le crepe e i giunti devono essere definiti e tagliati con un flessibile con disco diamantato.

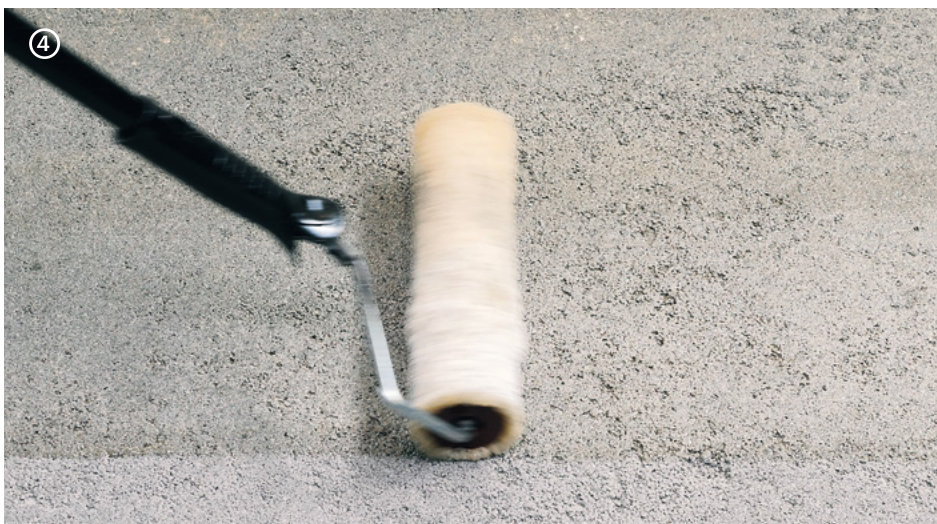


→ Rimuovere parti friabili o poco coese, aspirare perfettamente il sottofondo e pulirlo da polvere o residui di carteggiatura.



RECUPERO PLANARITÀ / CREAZIONE PENDENZE

→ Sottofondi non planari o eccessivamente ruvidi devono essere regolarizzati, con **Keratech Eco Flex** o malte sintetiche (**EP21 + Quarzo 5.12** in rapporto 1 : 10).



→ I supporti cementizi assorbenti devono essere trattati con **EP21 applicato puro e steso a rullo con una resa di ≈ 200 ml/m².**

Consiglio: i supporti deboli devono essere trattati con EP21 in 2 mani. La 1^a mano diluita con Keragrip Eco Pulep fino al 30%, la 2^a mano, dopo 6 ore, con EP21 puro.

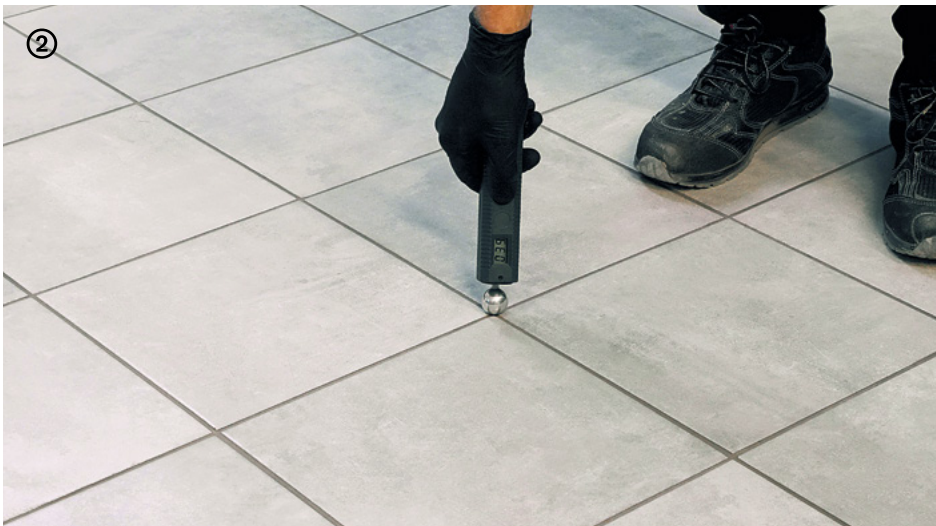
① Strato → Primerizzazione

Cementoresina



MASSETTI DI ANIDRITE O PANNELLI IN GESSOFIBRA

- I massetti di anidrite devono presentare un'umidità residua massima dello 0,5% o 0,2% in caso contengano impianti di riscaldamento.
- I massetti di anidrite devono essere carteggiati, puliti, quindi trattati con **EP21** diluito con **Keragrip Eco Pulep** fino al 30%.
- Attendere almeno 6 ore e quindi procedere con una 2^a mano applicato puro e steso a rullo con una resa di $\approx 200 \text{ ml/m}^2$.
- Distendere il primer in maniera uniforme sulla superficie evitando di creare accumuli.



PAVIMENTI ESISTENTI IN MARMO, CERAMICA, GRÈS PORCELLANATO

- I supporti in ceramica devono presentare un'umidità residua massima del 2% o 1,7% in caso contengano impianti di riscaldamento.
- Verificare l'umidità nelle fughe e nel dubbio rompere una piastrella e misurare l'umidità sotto il rivestimento ceramico.

① Strato → Primerizzazione

Cementoresina



PAVIMENTI ESISTENTI IN MARMO, CERAMICA, GRÈS PORCELLANATO

→ I supporti devono essere carteggiati con idoneo disco diamantato al fine di rimuovere eventuali impurità e garantire un'ottimale adesione. Le cavillature, le crepe e i giunti devono essere definiti e tagliati con un flessibile con disco diamantato. Dopo la levigatura rimuovere parti friabili o poco coese, aspirare e pulire perfettamente il sottofondo.

→ I supporti devono essere trattati con il promotore di adesione **Keragrip Eco Pulep**: inumidire uno straccio e pulire con esso tutta la pavimentazione.

Consiglio: attendere 30 minuti prima della successiva applicazione. Evitare sversamenti di Keragrip Eco Pulep che potrebbero inumidire le fughe e generare problematiche di risalita di vapori successivi.



SCALE IN METALLO

→ Sottofondi in metallo devono essere carteggiati e portati a ferro vivo.

→ I supporti devono essere trattati con il promotore di adesione

Keragrip Eco Pulep: inumidire uno straccio e pulire con esso tutta la superficie metallica.

Consiglio: se presenti zone con ruggine effettuare un'accurata pulizia per asportare la ruggine o le scaglie di laminazione con spazzole metalliche. Ripulire accuratamente la superficie ed applicare una o due mani di pittura antiruggine ed anticorrosiva Keradecor Sintrom. Attendere 24 ore, per la completa essiccazione prima della sovrapplicazione.

② Strato →

Supporto strutturale

Preparazione

- **Floorzero** si prepara miscelando con frusta elicoidale, rispettando il rapporto 9,25 : 0,75. Versare la parte B nel secchio della parte A, avendo cura di effettuare una miscelazione delle due parti omogenea.
- Dopo aver miscelato accuratamente una prima volta passare una cazzuola dai lati squadrate lungo le pareti e il fondo del secchio per mescolare le parti non miscelate dalla frusta, quindi miscelare nuovamente.
- Per fissare paraspigoli (scale, gradini o profili), stuccare giunti e crepe e, per rasare scale o gradini, additivare **Floorzero** con **Addensante** (3 – 5% in peso) al fine di renderlo tissotropico.

Floorzero

Rasante strutturale di base in composito innovativo a matrice polimerica per pavimenti

Cementoresina.



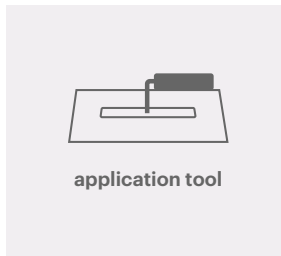
Prodotti

Pack - (9,25+0,75)
10 kg



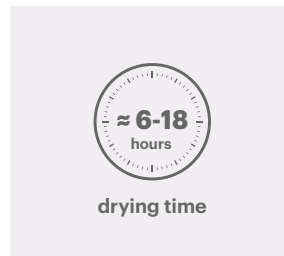
Resa

≈ 2,5 kg/m²



Attrezzi

Spatola americana



Tempo

Attesa
sovrapplicazione:
≈ 6 ore (+20 °C)
≈ 18 ore (+10 °C)

Net 90

Rete di armatura

Quarzo 1.3

Quarzo minerale

Addensante

Agente tissotropizzante



Prodotti

Pack - 50 m
Resa ≈ 1 m/m²



Prodotti

Pack - 25 kg
Resa ≈ 2 kg/m²



Prodotti

Pack - 1 Kg
Resa ≈ 12 - 14 gradini con 1 confezione

② Strato → Supporto strutturale

Floorzero



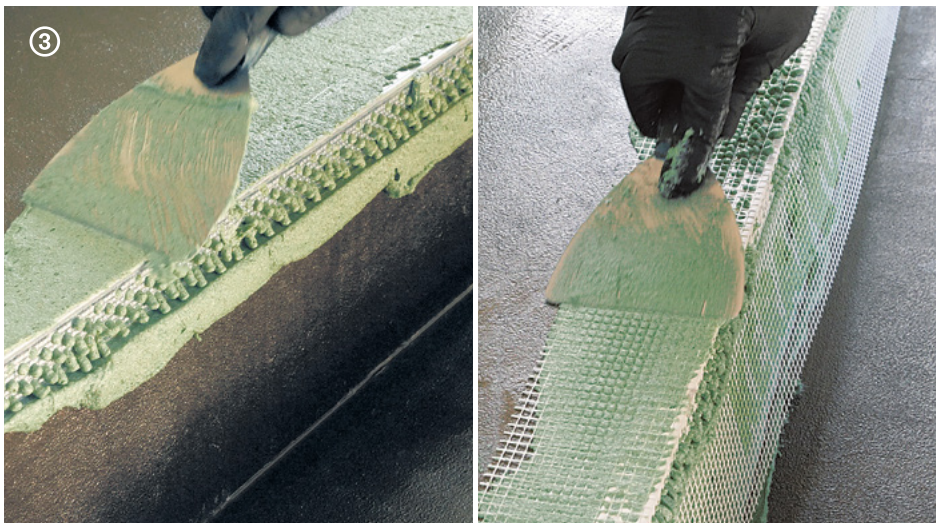
PREPARAZIONE DELLE CREPE

→ Le cavillature, dopo essere state preparate con **EP21**, devono essere stuccate e chiuse con **Floorzero** additivato al 3 – 5% in peso con **Addensante**.



GIUNTI DI DESOLIDARIZZAZIONE, PERIMETRALI, DI FRAZIONAMENTO, DILATAZIONE / COSTRUZIONE

→ Dopo essere stati preparati tagliando a livello l'eventuale bandella e primerizzati con **EP21**, devono essere stuccati e chiusi con **Floorzero** additivato al 3 – 5% in peso con **Addensante**.



FISSAGGIO PARASPIGOLI / PROFILI

→ Per fissare paraspigoli (scale, gradini o profili), additivare **Floorzero** con il prodotto **Addensante** (3 – 5% in peso).

Consiglio: suggeriamo l'utilizzo di paraspigoli in PVC tipo Angolare PVC (vedi catalogo Kerakoll).

N.B. È possibile utilizzare anche paraspigoli in lamiera zincata. Porre particolare attenzione in fase di carteggiatura a non rimuovere la zincatura.

N.B. tutti i giunti e le cavillature, opportunamente chiusi come descritto nella pagina precedente, che dovessero continuare a "lavorare" seguendo le normali dilatazioni del sottofondo, potranno rileggersi in controluce come rilievi o avvallamenti in base al tipo di movimento del sottofondo.

② Strato → Supporto strutturale

Floorzero



→ Versare la parte B nel secchio della parte A rispettando il rapporto $9,25 : 0,75$. Dopo aver miscelato accuratamente con frusta elicoidale una prima volta passare una cazzuola dai lati squadri lungo le pareti e il fondo del secchio quindi miscelare nuovamente.



→ Prima della stesura sull'intera pavimentazione, se necessario, è possibile fare una pre-stuccatura localizzata per ripristinare piccole imperfezioni del sottofondo di pochi millimetri di spessore.



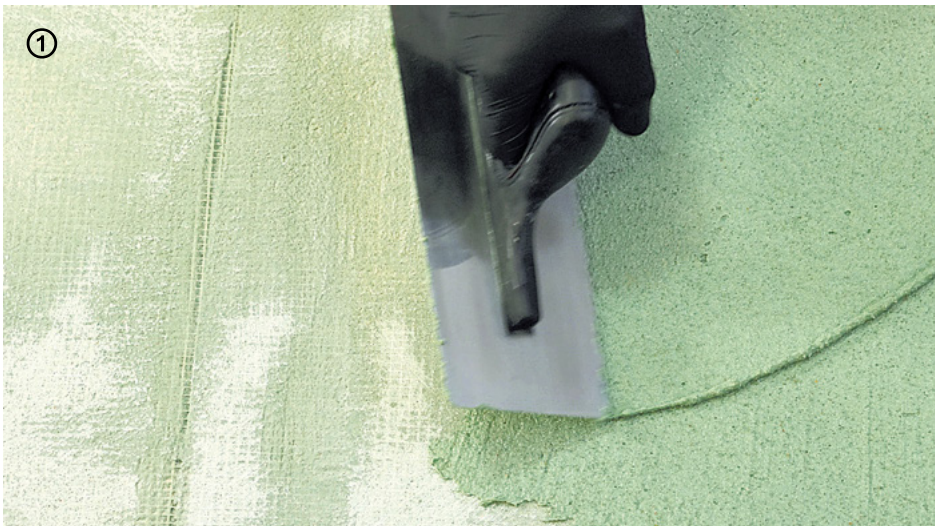
→ Stendere sull'intera superficie la rete di armatura in fibra di vetro **Net 90**, affiancando i lembi della stessa.



→ Rasare il prodotto con spatola americana liscia rasando a copertura la rete **Net 90** rispettando la resa di $\approx 2,5 \text{ kg/m}^2$. Porre attenzione nell'applicazione alla completa copertura della rete in fibra di vetro.

② Strato → Supporto strutturale

Floorzero



→ Se il sottofondo è particolarmente irregolare o presenta fughe profonde, prevedere una 2^a mano di **Floorzero** al fine di rettificare perfettamente la superficie.



→ Spolverare fresco su fresco a saturazione con **Quarzo 1.3** rispettando la resa di $\approx 2 \text{ kg/m}^2$.

Consiglio: prima dell'applicazione dello strato successivo verificare che Floorzero sia uniforme e abbia rivestito e coperto difetti e imperfezioni del sottofondo e che la rete di armatura Net 90 non si rilegga. Verificare accuratamente che non siano presenti zone non perfettamente catalizzate di Floorzero (questo può derivare da una non corretta miscelazione); in tal caso rimuovere accuratamente le zone non perfettamente indurite. Se fossero presenti difetti diffusi valutare l'applicazione di una ulteriore mano di Floorzero.

③ Strato → Rasante di fondo

Preparazione

- Versare la parte B seguendo il rapporto di catalisi parte A : parte B = 4 : 1 (in peso). Mescolare con una frusta elicoidale fino ad ottenere una miscela uniforme.
- Dopo aver miscelato accuratamente una prima volta passare una cazzuola dai lati squadrate lungo le pareti e il fondo del secchio per mescolare le parti non miscelate dalla frusta, quindi miscelare nuovamente.

Cementoresina 1

Rasante colorato di fondo per pavimenti **Cementoresina**.



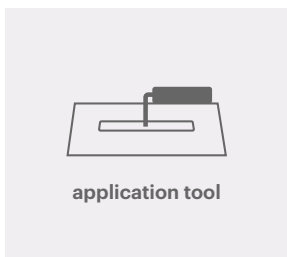
Prodotti

Pack – (4+1) 5 kg e (7+1,8) 8,8 kg



Resa

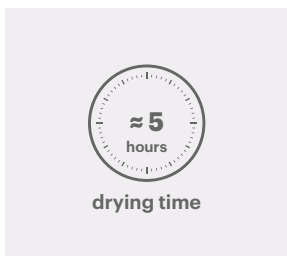
≈ 750 g/m²



Attrezzi

Spatola americana

Trowel 2



Tempo

Attesa sovrapplicazione: ≈ 5 ore (+30 °C), ≈ 10 ore (+10 °C)

③ Strato → Rasante di fondo

Cementoresina 1



→ Lo strato di **Floorzero** deve essere preparato accuratamente. Raccogliere il quarzo in eccesso, quindi carteggiare con monospazzola (disco carborundum e successivamente grana abrasiva 36) e pulire bene aspirando i residui di carteggiatura.



→ Versare la parte B seguendo il rapporto $A : B = 4 : 1$. Mescolare con una frusta elicoidale fino ad ottenere una miscela uniforme.
→ Dopo aver miscelato accuratamente una prima volta passare una cazzuola lungo le pareti e il fondo del secchio per mescolare le parti non miscelate dalla frusta, quindi miscelare nuovamente.



→ Prima dell'applicazione verificare che **Floorzero** sia privo di difetti e imperfezioni e che non si rilegga la rete **Net 90**.

Consiglio: se presenti leggeri avvallamenti o piccole imperfezioni, stuccarle prima di procedere all'applicazione estesa.



→ Rasare il prodotto sul supporto **Floorzero** disegnando piccole spatolate a corto raggio senza lasciare creste, eccessi o rilievi.

Consiglio: applicare con un basso angolo di inclinazione della spatola in modo che la lama possa scivolare sull'inerte contenuto nel prodotto.

④ Strato →

Rasante decorativo

Preparazione

- Versare la parte B seguendo il rapporto di catalisi parte A : parte B = 5 : 1 (in peso). Mescolare con una frusta elicoidale fino ad ottenere una miscela uniforme.
- Dopo aver miscelato accuratamente una prima volta passare una cazzuola dai lati squadrate lungo le pareti e il fondo del secchio per mescolare le parti non miscelate dalla frusta, quindi miscelare nuovamente.

Cementoresina 2

Rasante colorato decorativo per pavimenti continui **Cementoresina**.



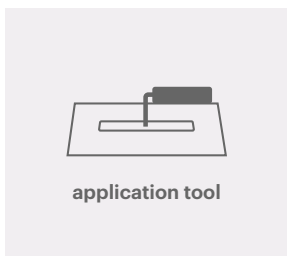
Prodotti

Pack – (2,5+0,5) 3 kg e (5+1) 6 kg



Resa

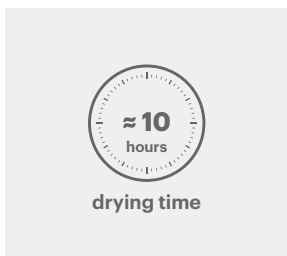
≈ 500 g/m²



Attrezzi

Spatola americana

Trowel 2



Tempo

Attesa sovrapplicazione: ≈ 10 ore (+20 °C), ≈ 24 ore (+10 °C)

④ Strato → Rasante decorativo

Cementoresina 2



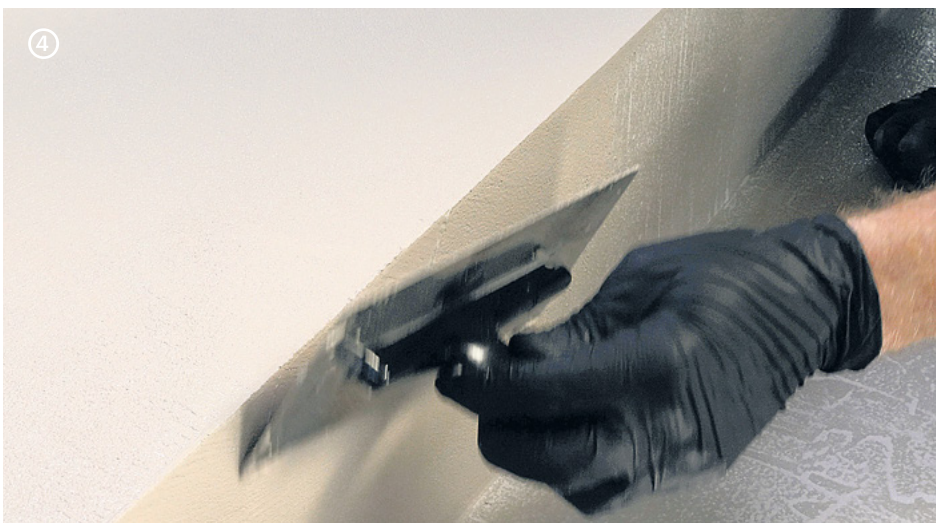
→ Carteggiare lo strato **Cementoresina 1** con monospazzola (grana abrasiva 120) e pulire bene aspirando i residui di carteggiatura.
Consiglio: il grip di Cementoresina 1 è fondamentale per la stesura di Cementoresina 2. Non insistere eccessivamente nella carteggiatura.



→ Versare la parte B seguendo il rapporto $A : B = 2,5 : 0,5$. Mescolare con una frusta elicoidale fino ad ottenere una miscela uniforme.
→ Dopo aver miscelato una prima volta passare una cazzuola dai lati squadrati lungo le pareti e il fondo del secchio per mescolare le parti non miscelate dalla frusta, quindi miscelare nuovamente.



→ Rasare il prodotto a pavimento disegnando piccole spatolate a corto raggio senza lasciare creste o rilievi. La spatola deve scivolare sul precedente strato rasando il prodotto "a zero".



→ Sui gradini rasare il prodotto avendo cura di rivestire lo spigolo e lasciando un leggero accumulo che verrà rimosso nella successiva carteggiatura.

Consiglio: nel ciclo antiskid R11 porre attenzione a non lasciare creste o rilievi (Cementoresina 2 rimane a vista in quanto ultima mano del ciclo).

⑤ Strato → Gel protettivo

Preparazione

- Versare la parte B seguendo il rapporto di catalisi parte A : parte B = 2 : 1 (in peso) e mescolare con una frusta elicoidale fino ad ottenere una miscela uniforme.
- Dopo aver miscelato accuratamente una prima volta passare una piccola spatola lungo le pareti e il fondo del secchio per mescolare le parti non miscelate dalla frusta. Dopo aver ripulito la piccola spatola miscelare nuovamente.

Cementoresina Gel

Gel trasparente per pavimenti e rivestimenti **Cementoresina** e **Cementoresina Wall**.



Prodotti

Pack - (0,4+0,2) 0,6 kg



Resa

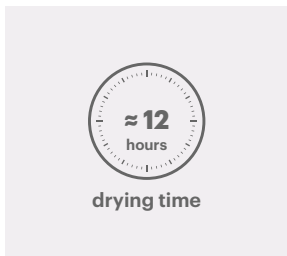
≈ 90 g/m²



Attrezzi

Spatola plastica trasparente

Trowel 3



Tempo

Attesa sovrapplicazione: ≈ 12 ore (+30 °C), ≈ 24 ore (+15 °C)

⑤ Strato → Gel protettivo

Cementoresina Gel

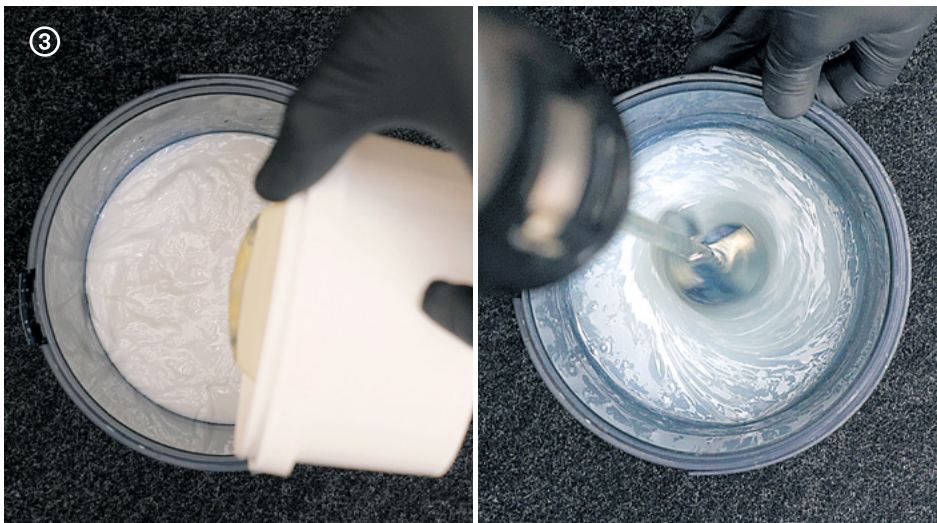


→ Porre attenzione a non sporcare **Cementoresina 2** con parti plastiche o metalliche di scarpe, ginocchiere o strumenti.

Consiglio: nel caso siano presenti macchie o segni, rimuoverli con un panno bagnato con **Keragrip Eco Pulep**.



→ Carteggiare lo strato **Cementoresina 2** con monospazzola (grana abrasiva 120) e pulire bene aspirando i residui di carteggiatura.



- Versare la parte B seguendo il rapporto $A : B = 2 : 1$. Mescolare con una frusta elicoidale fino ad ottenere una miscela uniforme.
- Dopo aver miscelato una prima volta passare una spatola lungo le pareti e il fondo del secchio quindi miscelare nuovamente.



- Rasare il prodotto a pavimento disegnando piccole spatolate a corto raggio senza lasciare creste o rilievi. La spatola deve scivolare sul precedente strato rasando il prodotto "a zero".

Consiglio: è possibile ripassare con un rullo a pelo corto per rimuovere eventuali eccessi.

⑤ Strato → Gel protettivo

Cementoresina Gel



→ Se presenti macchie o segni, durante l'applicazione di **Cementoresina Gel**, pulire con un panno imbevuto con **Keragrip Eco Pulep**, quindi applicare nuovamente **Cementoresina Gel** nel medesimo punto e proseguire con l'applicazione.



APPLICAZIONE SU SCALE E GRADINI

→ Dopo aver carteggiato accuratamente **Cementoresina 2**, stendere **Cementoresina Gel** utilizzando un piccolo rullo a pelo corto ponendo attenzione a distribuire uniformemente il prodotto senza lasciare accumuli.



→ Tempo di attesa per la carteggiatura e la sovrapposizione ≈ 12 ore
($+30\text{ }^{\circ}\text{C}$) / ≈ 24 ore ($+15\text{ }^{\circ}\text{C}$)

⑥ Strato → Protettivo trasparente

Preparazione

- Agitare la parte A prima dell'uso e versarla in una vaschetta pulita.
- Aggiungere l'induritore a filo sotto agitazione nel rapporto parte A : parte B = 5 : 1.
- Mescolare bene, quindi diluire al 10% con acqua pulita e mescolare nuovamente.

Microresina Xtreme

Micro-resina trasparente all'acqua per la protezione di **Cementoresina** e **Cementoresina Wall**.



Prodotti

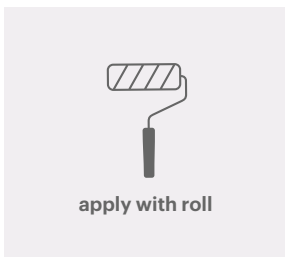
Pack - (1+0,2) 1,2 l e (2,5+0,5) 3 l



Resa

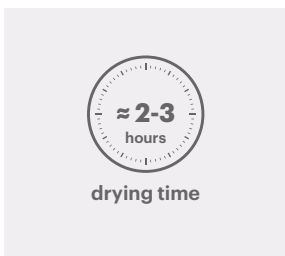
≈ 120 ml/m² in due mani

Diluizione - max 5 - 10%



Attrezzi

Rullo



Tempo

Attesa tra mani successive: ≥ 2 - 3 ore

Se trascorre un tempo superiore alle 12 ore carteggiare leggermente con **Softpad**.

⑥ Strato → Protettivo trasparente

Microresina Xtreme



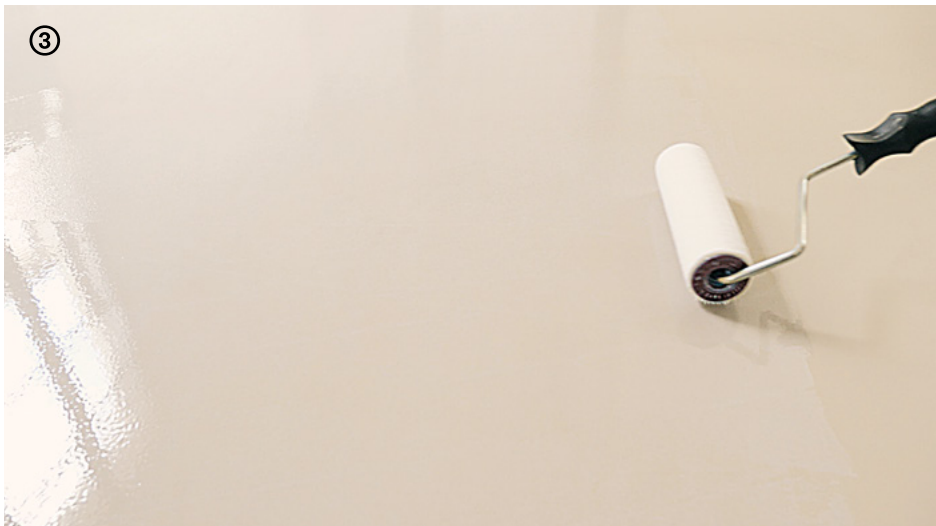
→ Carteggiare **Cementoresina Gel** con monospazzola con il feltro **Softpad** e pulire bene aspirando i residui di carteggiatura.

Consiglio: se presenti creste o accumuli rimuoverli carteggiando con roto-orbitale con retina abrasiva 180 - 220.



→ Agitare la parte A prima dell'uso e versarla in una vaschetta pulita.

→ Aggiungere l'induritore a filo sotto agitazione nel rapporto parte A : parte B = 5 : 1. Mescolare bene, quindi diluire al 10% con acqua pulita e mescolare nuovamente.



- Applicare **Microresina Xtreme** con **Roller Plus** o pennellessa in 2 mani da $\approx 60 \text{ ml/m}^2$ per mano.
- Tempo di sovrapposizione per le successive mani di **Microresina Xtreme** $\approx 2 - 3$ ore.



- Se si applica la 2^a mano entro le 12 ore non è necessario carteggiare la superficie. Se trascorre un tempo maggiore di 12 ore carteggiare con **Softpad**.

Consiglio: messa in servizio uso civile $\approx 2 - 4$ giorni (traffico leggero), non coprire, non lavare e non calpestare per almeno 48 ore.



Cementoresina Wall

Cementoresina Wall

Destinazione d'uso

Cementoresina Wall è ideale per:

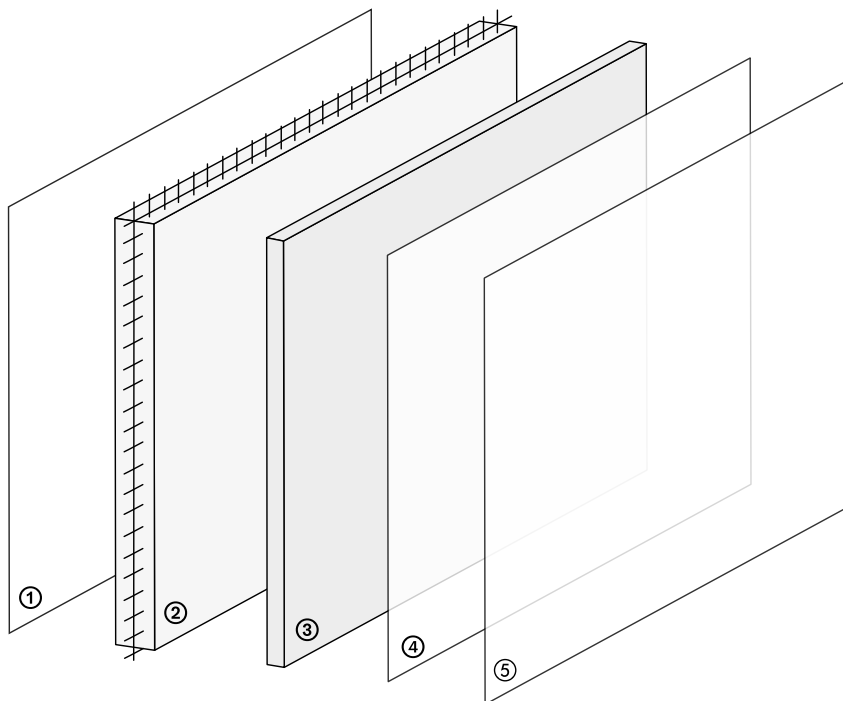
- pareti, rivestimenti di docce, rivestimenti di bagni turchi, vasche, mensole, piani lavabo e altri elementi architettonici
- per interni, in ambienti a uso civile e commerciale.

Cementoresina Wall

Rivestimento in resina con texture spatolata colorata in pasta e finitura naturale high-performance.

Cementoresina Wall ha una texture dalla elevata qualità estetica caratterizzata da increspature, marezzature cromatiche e vibrazioni materiche frutto delle imperfezioni della lavorazione artigianale. In soli 3 mm di spessore, crea un'atmosfera suggestiva ed elegante.





① Strato → Primerizzazione, in funzione del sottofondo

Universal Wall Primer

Keragrip Eco Pulep

② Strato → Supporto strutturale

Wallzero + Net 90

③ Strato → Rasante decorativo

Cementoresina Wall

④ Strato → Gel protettivo

Cementoresina Gel

⑤ Strato → Protettivo trasparente

Microresina Xtreme

① Strato → Primerizzazione

Preparazione

Avvertenze sui sottofondi

- I supporti devono essere asciutti ed esenti da risalite di umidità.
- Umidità residua massima sui supporti cementizi e in ceramica: < 2% (< 1,7% con impianti radianti).
- Umidità residua massima sui supporti a base gesso: < 0,5% (< 0,2% con impianti radianti).
- Temperature limite di applicazione da +10 °C a +30 °C.
- Umidità relativa ambientale ≤ 75%.

Supporti idonei

- Intonaci cementizi.
- Rivestimenti esistenti in ceramica.
- Fondi realizzati con pannelli in fibrocemento.
- Intonaci a base gesso.
- Pannelli in cartongesso.
- Fondi realizzati con pannelli in multistrato di legno, MDF, HDF.
- Impermeabilizzazioni realizzate con sistemi come Aquastop Extreme, Aquastop Nanogum, Nanoflex No Limits, Nanodefence Eco o Aquastop Nanoflex (procedere direttamente con Wallzero).

Universal Wall Primer

Preparatore organico per la primerizzazione e consolidamento di fondi assorbenti.



Prodotti

Pack - 1 l - 5 l - 10 l



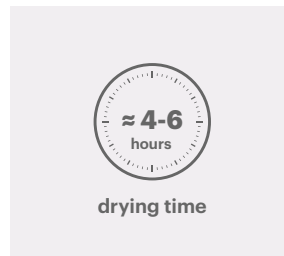
Resa

≈ 150 - 200 ml/m²



Attrezzi

Rullo



Tempo

Attesa
sovrapplicazione:
4 - 6 ore

Keragrip Eco Pulep

Preparatore organico per rivestimenti ceramici.



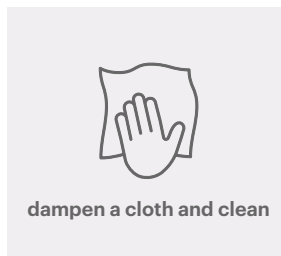
Prodotti

Pack - 1 l - 10 l



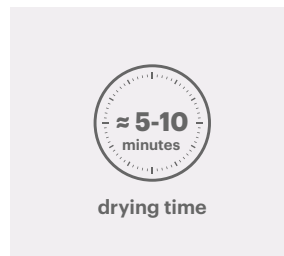
Resa

≈ 30 ml/m²



Attrezzi

Panno



Tempo

Attesa
sovrapplicazione:
5 - 10 minuti

① Strato → Primerizzazione

Universal Wall Primer



INTONACI E RASANTI CEMENTIZI, CALCE E GESSO E FONDI REALIZZATI CON PANNELLI IN CARTONGESSO

→ Primerizzare il supporto con **Universal Wall Primer**.

Consiglio: per la preparazione di mobili e complementi di arredo realizzati con pannelli in multistrato di legno e MDF applicare il primer EP21 verificando che anche il retro del pannello da rivestire con Wallzero sia primerizzato, al fine di evitare assorbimenti di umidità o successive infiltrazioni d'acqua. Spolverare a fresco con Quarzo 1.3. Attendere il completo indurimento del primer quindi carteggiare con roto-orbitale con carta abrasiva grana 80 e aspirare.



RIVESTIMENTI ESISTENTI IN CERAMICA, MOSAICO VETROSO E PIETRA NATURALE

→ Primerizzare il supporto ceramico con il promotore di adesione **Keragrip Eco Pulep**.

Consiglio: nella preparazione e per il riempimento di tracce a rivestimento, si suggerisce l'utilizzo per spessori elevati di schiuma poliuretana espansiva, tipo Hyper Foam. Inumidire bene il fondo, lasciare espandere la schiuma e trascorse 2 - 3 ore, quando indurita, rimuovere gli eccessi con un raschiatore per intonaci. È possibile procedere direttamente con Wallzero sulla schiuma poliuretana così preparata. Per il ripristino di spessori omogenei a parete si suggerisce l'utilizzo di pannellature a secco.

② Strato →

Supporto strutturale

Preparazione

- Miscelare la parte A con la parte B rispettando il rapporto A : B = 100 : 14. Aggiungere acqua fino al raggiungimento della consistenza richiesta: $\approx 3 \text{ l} / 1 \text{ sacco (25 kg)}$.
- Versare in un recipiente pulito la quantità correttamente pesata di **Wallzero** parte B insieme ad una quantità d'acqua pari a $\approx 3/4$ di quella necessaria.
- Introdurre gradualmente **Wallzero** parte A nel contenitore, miscelando con frusta metallica. Aggiungere successivamente acqua fino ad ottenere un impasto della consistenza desiderata.

Wallzero

Rasante strutturale di base in composito innovativo a matrice minerale per **Cementoresina Wall** e per il ripristino dei sottofondi irregolari.



Prodotti

Pack – (25+3,5) kg



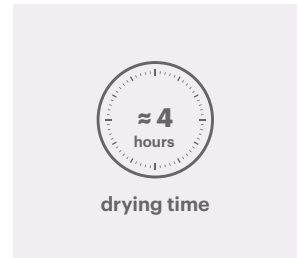
Resa

≈ 3,4 kg/m² per 2 mm di spessore



Attrezzi

Spatola americana



Tempo

Attesa
sovrapplicazione:
≈ 4 ore (+20 °C)
≈ 8 ore (+10 °C)

Net 90

Rete di armatura di vetro.



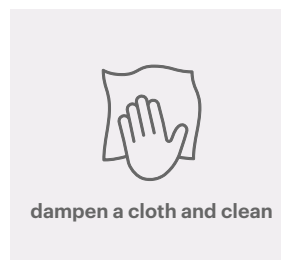
Prodotti

Pack – 50 m



Resa

≈ 1,1 m/m²



Attrezzi

Panno

② Strato → Supporto strutturale

Wallzero



→ Preparare preventivamente le fasce di rete **Net 90** tagliandola dove necessario.



→ Prevedere un sormonto dei lembi di almeno 10 cm.



→ **Wallzero** si prepara miscelando la parte A con la parte B rispettando il rapporto $A : B = 100 : 14$. Aggiungere acqua fino al raggiungimento della consistenza richiesta: $\approx 3 \text{ l} / 1 \text{ sacco (25 kg)}$.

Consiglio: versare in un recipiente pulito la quantità correttamente pesata di Wallzero parte B insieme ad una quantità d'acqua pari a $\approx 3/4$ di quella necessaria. Introdurre gradualmente Wallzero parte A nel contenitore, miscelando con frusta metallica. Aggiungere successivamente acqua fino ad ottenere un impasto della consistenza desiderata. Se si è da soli e/o per piccole pareti è suggeribile impastare quantitativi ridotti di materiale.

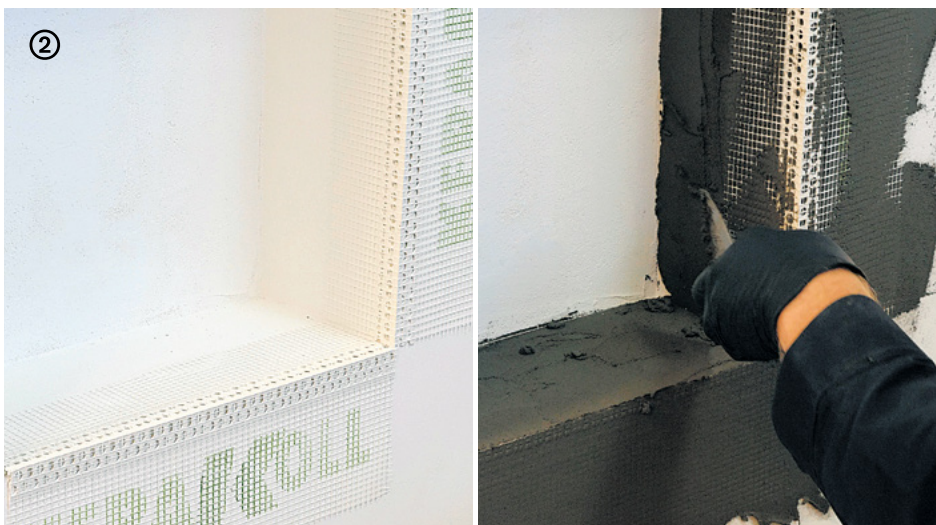
Esempio: parte A 5 kg, parte B 0,7 kg + $\approx 0,5$ kg di acqua.

② Strato → Supporto strutturale

Wallzero



- Inserire **Aquastop Flangia 120x120** in tutti i punti di interruzione del sistema (tubi, rubinetterie, ecc...) per impedire possibili infiltrazioni.
- Per evitare infiltrazioni e garantire continuità della superficie, inserire in tutti gli angoli parete/pavimento la bandella **Aquastop 120**. Stendere **Wallzero** in leggero eccesso e fissare la bandella e/o le flange schiacciandole con la spatola rimuovendo l'accumulo. Rasare nuovamente la bandella e/o la flangia rivestendola con **Wallzero**.



→ In ambienti doccia, vasche, bagni turchi, nicchie o mensole di lavabi, nella necessità di inglobare paraspigoli nel **Wallzero**, utilizzare angolari rigidi lineari in PVC o alluminio per il rinforzo degli spigoli.

Consiglio: suggeriamo l'utilizzo di paraspigoli in PVC tipo Angolare PVC (vedi catalogo Kerakoll).

N.B. In ambienti umidi o docce non utilizzare paraspigoli in lamiera zincata. In fase di carteggiatura c'è l'alto rischio di rimuovere la zincatura.

② Strato → Supporto strutturale

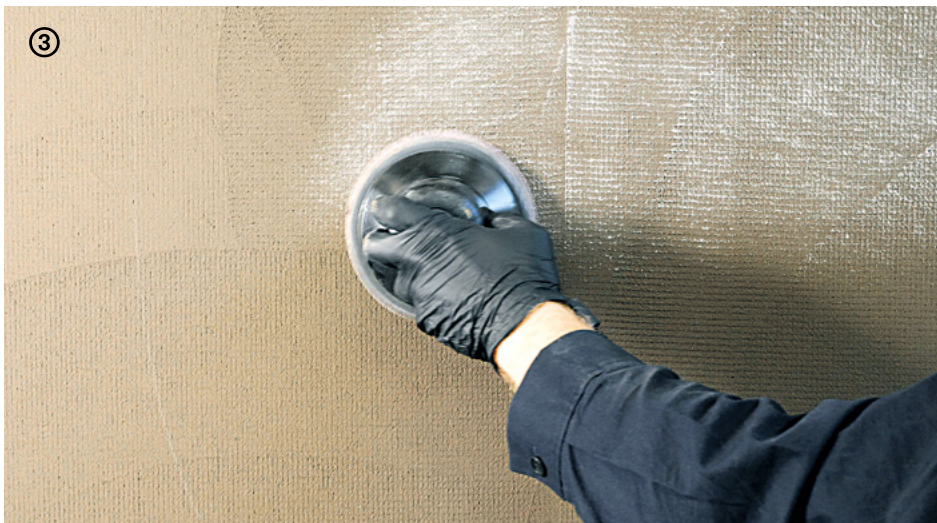
Wallzero



→ Rasare il prodotto con spatola americana lasciando delle strisce di larghezza ≈ 1 m.



→ Riportare la rete sul prodotto ancora fresco sormontandola con quella a fianco di 10 cm, successivamente lisciare con spatola americana liscia rasando a copertura la rete di armatura in fibra di vetro **Net 90** e rimuovendo il materiale in eccesso.



- Attendere ≈ 4 ore per la sovrapplicazione
- Se presenti creste o imperfezioni carteggiare con roto-orbitale (grana abrasiva 40 - 60) e pulire bene i residui di carteggiatura.



- Trascorse ≈ 3 ore, inumidire la 1^a mano di **Wallzero** e applicarne una 2^a rasando il prodotto con piccole spatolate per ottenere una superficie planare e uniforme.
- Consiglio: se nelle precedenti due mani si dovesse ancora leggere la rete Net 90, applicare una ulteriore mano.

③ Strato → Rasante decorativo

Preparazione

- Versare la parte B seguendo il rapporto di catalisi parte A : parte B = 3 : 0,4 (in peso). Mescolare con una frusta elicoidale fino ad ottenere una miscela uniforme.
- Dopo aver miscelato accuratamente una prima volta passare una spatola lungo le pareti e il fondo del secchio per mescolare le parti non miscelate dalla frusta, quindi miscelare nuovamente.

Cementoresina Wall

Rasante colorato per rivestimenti verticali **Cementoresina Wall**.



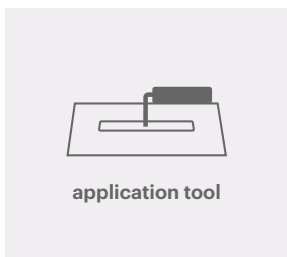
Prodotti

Pack – (3+0,4) 3,4 kg



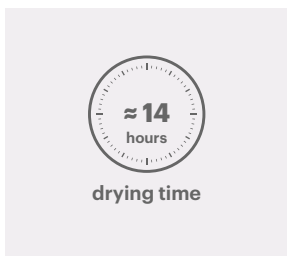
Resa

≈ 1,2 kg/m² in due mani
(600 g/m² per mano)



Attrezzi

Spatola americana
Trowel 2

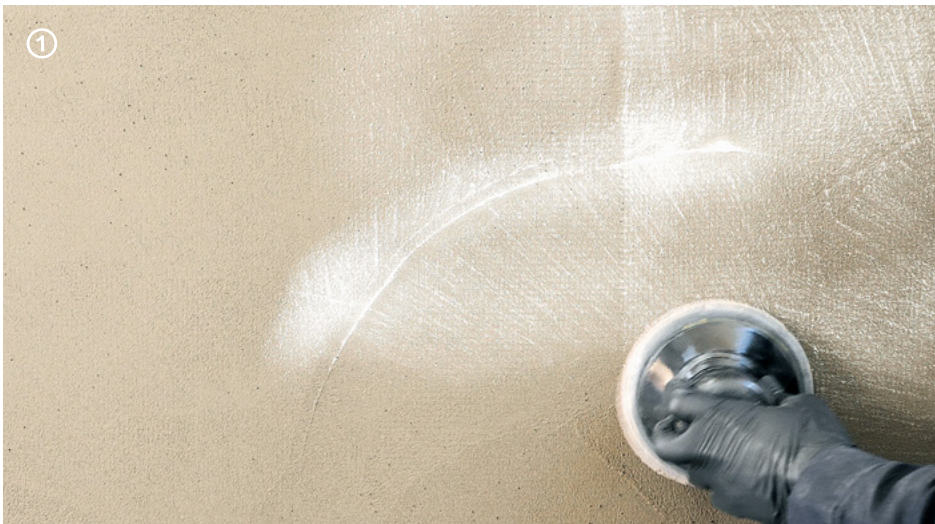


Tempo

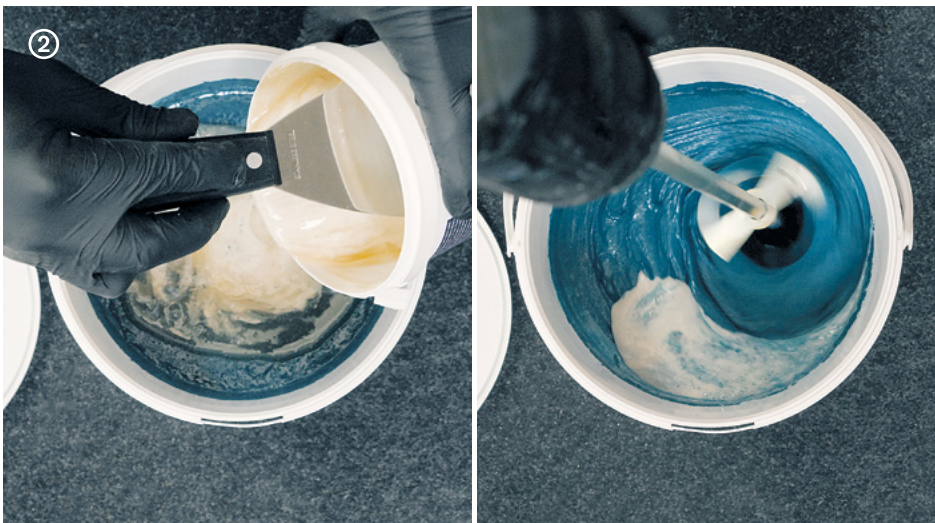
Attesa sovrapplicazione: ≈ 14 ore (+30 °C), ≈ 24 ore (+10 °C)

③ Strato → Rasante decorativo

Cementoresina Wall



→ Prima dell'applicazione verificare che **Wallzero** risulti uniforme e che abbia coperto ed eliminato imperfezioni del sottofondo e che non si rilegga la rete **Net 90**. Carteggiare **Wallzero** con roto-orbitale (grana abrasiva 40) e pulire i residui di carteggiatura.



→ Versare la parte B seguendo il rapporto di catalisi $A : B = 3 : 0,4$. Dopo aver miscelato con una frusta elicoidale una prima volta passare una spatola lungo le pareti e il fondo del secchio per mescolare le parti non miscelate dalla frusta. Dopo aver ripulito la spatola miscelare nuovamente.



→ Rasare il prodotto uniformemente disegnando piccole spatolate a corto raggio, senza lasciare creste o rilievi.

Consiglio: applicare con la spatola inclinata in modo che la lama possa scivolare sull'inerte contenuto nel prodotto.

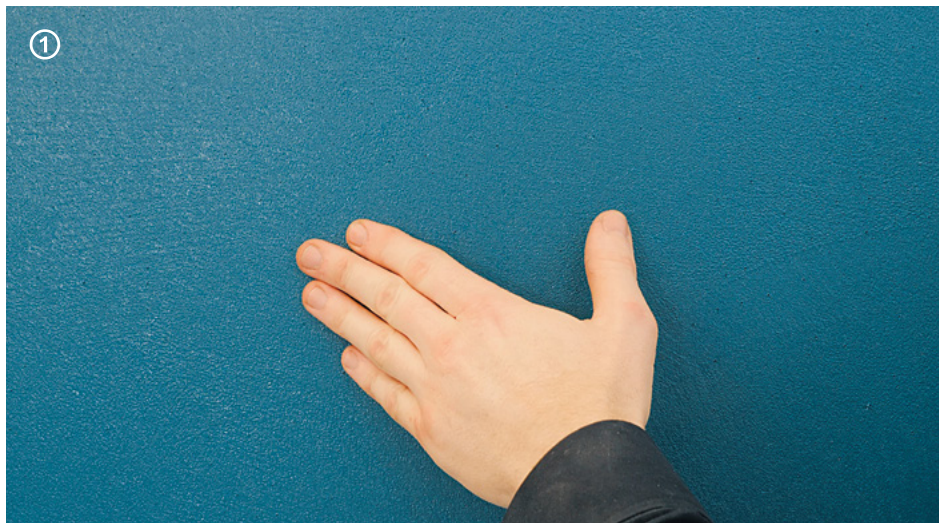


→ Assicurarsi la totale copertura del **Wallzero** ponendo attenzione a rivestire angoli e spigoli.

→ Evitare di riportare dislivelli in rilievo come creste e "bave" per ridurre le zone per le quali sarà necessaria la carteggiatura.

③ Strato → Rasante decorativo

Cementoresina Wall



→ **Cementoresina Wall** applicato in 1ª mano è sovrapplicabile trascorse circa 14 ore dalla sua stesura. La superficie è sovrapplicabile anche se questa dovesse presentare un "tack" superficiale.



→ Se nella 1ª mano del **Cementoresina Wall** fossero presenti vistose creste o bave sugli spigoli, rimuoverle con la lama della spatola o con carta abrasiva grana 60, a mano o con orbitale.

Consiglio: porre molta attenzione a non "sfondare" la 1ª mano rileggendo il Wallzero.



- Rasare il prodotto disegnando piccole spatolate a corto raggio senza lasciare creste o rilievi. La spatola deve scivolare sul precedente strato rasando il prodotto "a zero".
- Evitare di riportare dislivelli in rilievo come creste e "bave" negli spigoli per ridurre le zone per le quali sarà necessaria la carteggiatura.
- Porre la massima attenzione ad aver riportato in maniera uniforme la totale copertura della superficie.

④ Strato → Gel protettivo

Preparazione

- Versare la parte B seguendo il rapporto di catalisi parte A : parte B = 2 : 1 (in peso) e mescolare con una frusta elicoidale fino ad ottenere una miscela uniforme.
- Dopo aver miscelato accuratamente una prima volta passare una piccola spatola lungo le pareti e il fondo del secchio per mescolare le parti non miscelate dalla frusta. Dopo aver ripulito la piccola spatola miscelare nuovamente.

Cementoresina Gel

Gel trasparente per pavimenti e rivestimenti **Cementoresina** e **Cementoresina Wall**.



Prodotti

Pack - (0,4+0,2) 0,6 kg



Resa

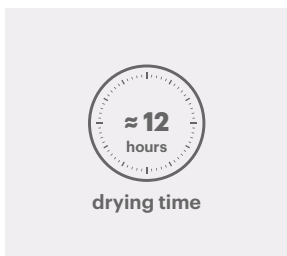
≈ 90 g/m²



Attrezzi

Spatola plastica trasparente

Trowel 3



Tempo

Attesa sovrapplicazione: ≈ 12 ore (+30 °C), ≈ 24 ore (+15 °C)

④ Strato → Gel protettivo

Cementoresina Gel



- Il rasante colorato **Cementoresina Wall** è sovrapplicabile trascorse circa 14 ore dalla sua applicazione.
- **Cementoresina Wall** è sovrapplicabile con **Cementoresina Gel** anche se la superficie presenta un "tack" superficiale.



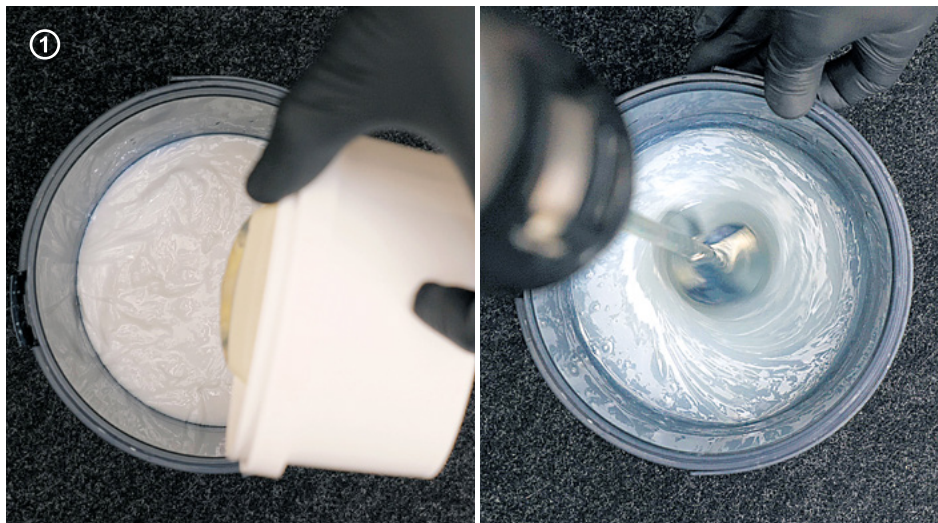
→ Se nel **Cementoresina Wall** fossero presenti creste o bave sugli spigoli, rimuoverle carteggiando con attenzione con orbitale o a mano con carta abrasiva grana 100 – 120, ponendo molta attenzione a non “sfondare” lo strato colorato e non “sporcare” la superficie con la carta abrasiva se dovesse impastarsi.

Consiglio: nel caso fossero presenti macchie o segni, ripulire la superficie con un panno bagnato con Keragrip Eco Pulep prima dell'applicazione dello strato successivo.

Se nella carteggiatura si dovesse “sfondare” lo strato colorato, prevedere una ulteriore mano di Cementoresina Wall prima dell'applicazione dello strato sigillante Cementoresina Gel.

④ Strato → Gel protettivo

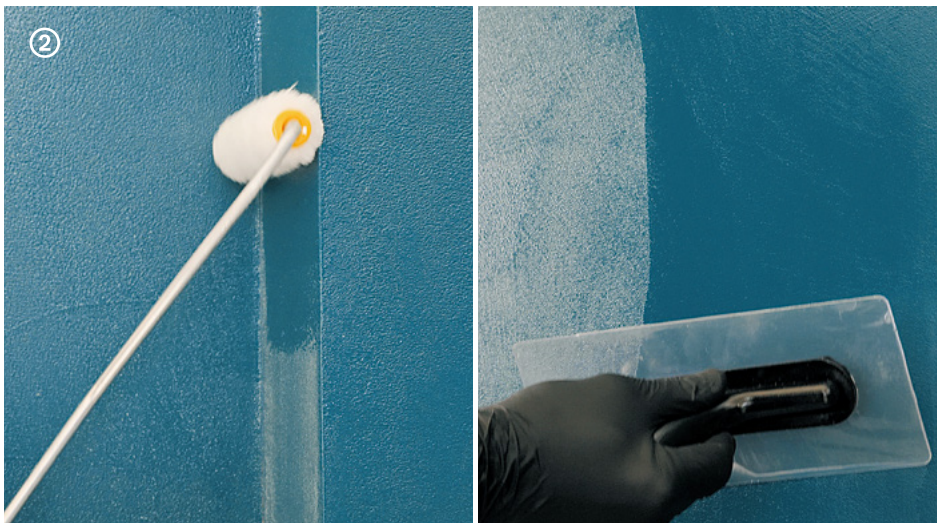
Cementoresina Gel



→ Versare la parte B seguendo il rapporto di catalisi parte A : parte B = 2 : 1 (in peso).

→ Mescolare con una frusta elicoidale fino ad ottenere una miscela uniforme.

Consiglio: dopo aver miscelato accuratamente una prima volta passare una spatolina dai lati squadrati lungo le pareti e il fondo del secchio per mescolare le parti non miscelate dalla frusta. Dopo aver ripulito la spatolina miscelare nuovamente.



- Applicare il prodotto rasandolo “a zero” con spatola americana liscia trasparente **Trowel 3**, o a rullo a pelo corto (nel caso ripassare con la spatola per eliminare eventuali rullate).
- Rasare il prodotto a pavimento disegnando piccole spatolate a corto raggio senza lasciare creste o rilievi.

Consiglio: evitare di riportare dislivelli in rilievo come creste, “bave” negli spigoli o accumuli.

⑤ Strato → Protettivo trasparente

Preparazione

- Agitare la parte A prima dell'uso e versarla in una vaschetta pulita.
- Aggiungere l'induritore a filo sotto agitazione nel rapporto parte A : parte B = 5 : 1.
- Mescolare bene, quindi diluire al 10% con acqua pulita e mescolare nuovamente.

Microresina Xtreme

Micro-resina trasparente all'acqua per la protezione di **Cementoresina** e **Cementoresina Wall**.



Prodotti

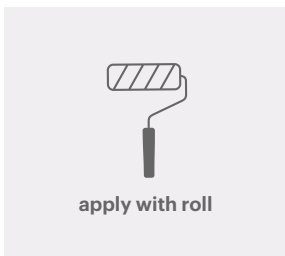
Pack - (1+0,2) 1,2 l e (2,5+0,5) 3 l



Resa

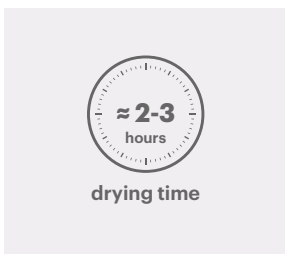
≈ 120 ml/m² in due mani

Diluizione - max 5 - 10%



Attrezzi

Rullo



Tempo

Attesa tra mani successive: ≥ 2 - 3 ore

Se trascorre un tempo superiore alle 12 ore carteggiare leggermente con **Softpad**.

⑤ Strato → Protettivo trasparente

Microresina Xtreme



→ Carteggiare **Cementoresina Gel** con roto-orbitale con il feltro **Softpad**. Pulire bene aspirando i residui di carteggiatura.

Consiglio: se presenti creste o accumuli rimuoverli carteggiando con roto-orbitale con retina abrasiva 180 – 220.



→ Agitare la parte A prima dell'uso e versarla in una vaschetta pulita.

→ Aggiungere l'induritore a filo sotto agitazione nel rapporto parte A : parte B = 5 : 1.

→ Mescolare bene, quindi diluire al 10% con acqua pulita e mescolare nuovamente.



- Applicare **Microresina Xtreme** con **Roller Plus** in 2 mani da $\approx 60 \text{ ml/m}^2$ per mano.
- Tempo di sovrapposizione per le successive mani di **Microresina Xtreme** $\approx 2 - 3$ ore.



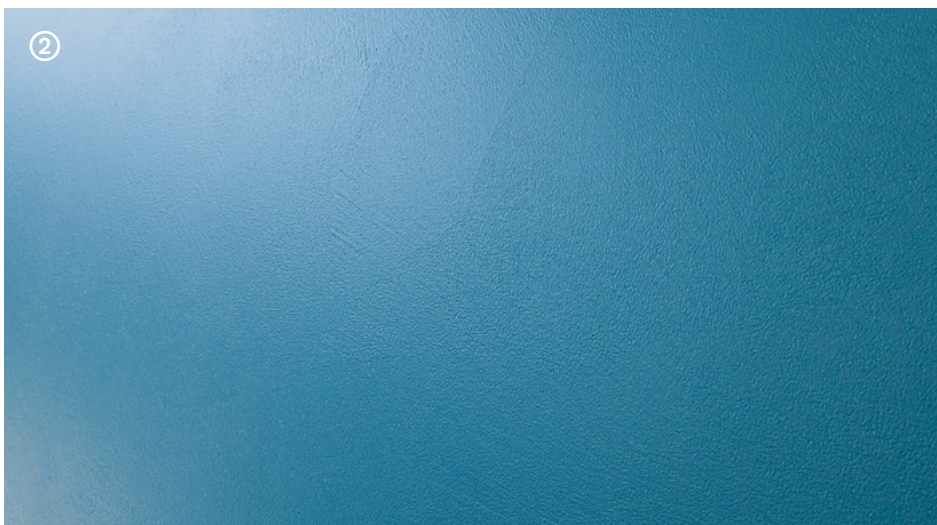
- Se si applica la 2ª mano entro le 12 ore non è necessario carteggiare la superficie.
- Se trascorre un tempo maggiore di 12 ore carteggiare con **Softpad**.

⑤ Strato → Protettivo trasparente

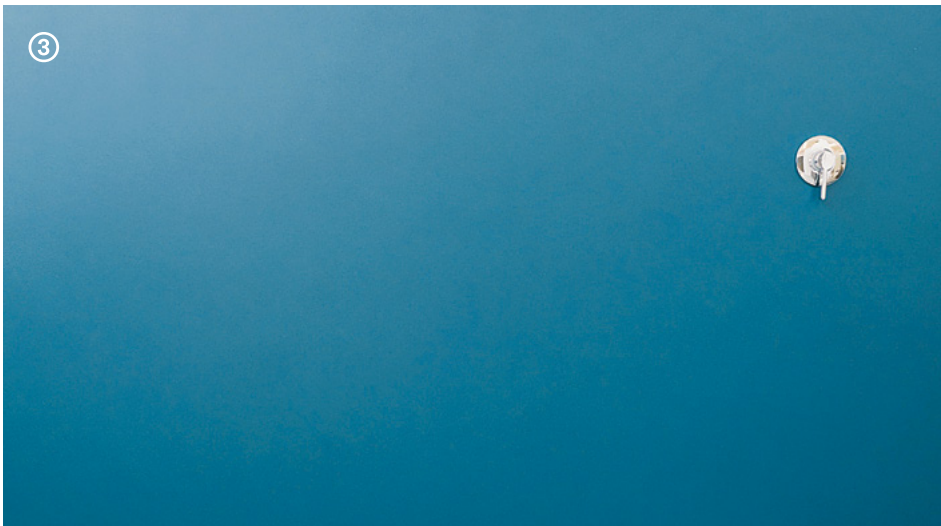
Microresina Xtreme



→ Al termine delle applicazioni in ambienti a frequente contatto con l'acqua, per sigillare placche, bocchette, box doccia, scarichi e pilette utilizzare il sigillante **Tetra Fix Crystal** oppure **Silicone Color**.



→ In fase di asciugatura fare areare i locali. È consigliato l'utilizzo di un ventilatore.



Consiglio: lavaggio e contatto con acqua \approx 48 ore.

Superfici e Destinazioni d'uso

Superfici

Pitture

Absolute
Decor

Rivestimenti in resina

Rivestimenti decorativi

Wallcrete Living
Wallpaper Living
Patina Living
Stripe Living

Rivestimenti tecnici*

Wallcrete
Wallpaper
Patina

Microresina

Microresina
Microresina Floor
Microresina Parquet

Cementoresina

Cementoresina
Cementoresina Wall

Legno+Color

Legno+Color S, M, L

Finiture per esterno

Outdoor Paint
Outdoor Plaster

Battiscopa

Invisibile

Destinazioni d'uso

Pareti e soffitti Absolute
Decor

Pareti decorative Wallcrete Living
Wallpaper Living
Patina Living
Stripe Living

Pareti tecniche* Wallcrete
Wallpaper
Patina
Cementoresina Wall

Pavimenti Cementoresina
Legno+Color S, M, L
Microresina Floor
Microresina Parquet

Re-color** Microresina

Facciate esterne Outdoor Paint
Outdoor Plaster

* Pareti di bagni e cucine.

** Porte, infissi interni ed esterni, complementi d'arredo e rivestimenti in ceramica.

Kerakoll Spa
via dell'Artigianato 9
41049 Sassuolo (MO) Italy
T +39 0536 816 511
info@kerakoll.com

Kerakoll Brera Studio
via Solferino 16
20121 Milano (MI) Italy
T +39 02 620 867 81

N.B.

Il presente Quaderno di cantiere è redatto in base alle migliori conoscenze tecniche ed applicative di Kerakoll S.p.A.

Esso costituisce, comunque, un insieme di informazioni e guide di carattere generale che prescindono dalle situazioni concrete delle singole opere pertanto il dato di resa è da considerarsi indicativo.

Non intervenendo Kerakoll direttamente nelle condizioni dei cantieri, nella progettazione specifica dell'intervento e nell'esecuzione dei lavori, le informazioni e linee guida qui riportate non impegnano in alcun modo Kerakoll.

Responsabile dell'intera progettazione strutturale rimane sempre e comunque il Progettista incaricato secondo quanto indicato dal D.M. 17/01/2018 e sue successive integrazioni o aggiornamenti.

Tutti i diritti sono riservati. © Kerakoll. Ogni diritto sui contenuti di questa pubblicazione è riservato ai sensi della normativa vigente.

La riproduzione, la pubblicazione e la distribuzione, totale o parziale, di tutto il materiale originale ivi contenuto, sono espressamente vietate in assenza di autorizzazione scritta. Le presenti informazioni possono essere soggette ad integrazioni e/o variazioni nel tempo da parte di KERAKOLL Spa; per tali eventuali aggiornamenti, si potrà consultare il sito www.kerakoll.com.

KERAKOLL Spa risponde, pertanto, della validità, attualità ed aggiornamento delle proprie informazioni solo se estrapolate direttamente dal proprio sito. Per informazioni sui dati di sicurezza dei prodotti, fare riferimento alle relative schede previste e consegnate ai sensi di legge unitamente all'etichettatura sanitaria presente sull'imballo. Si consigliano, infine, prove preventive dei singoli prodotti al fine di verificarne l'idoneità al concreto impiego previsto.

kerakoll



kerakoll.com